

ПАСПОРТ ДОСТУПНОСТИ

СПб ГБУК «Петербург-концерт»

**Екатерининское собрание
Первое Общественное собрание**

190068, г. Санкт-Петербург, набережная канала Грибоедова д.88-90, лит. А

(выполнено в соответствии с Методикой, позволяющей объективизировать и систематизировать доступность объектов и услуг в приоритетных сферах жизнедеятельности для инвалидов и других маломобильных групп населения, с возможностью учета региональной специфики, утверждённой приказом Министерства труда и социальной защиты Российской Федерации от 25 декабря 2012 года № 627(актуализированная версия))

2020 год



УТВЕРЖДАЮ
Генеральный директор
СПб ГБУК «Петербург-концерт»
Е.А. Артюшкина
«27» марта 2020 г.

ПАСПОРТ ДОСТУПНОСТИ объекта и услуг для инвалидов и других МГН

1. Общие сведения об объекте (краткая характеристика объекта)

- 1.1. Наименование (вид) объекта: Екатерининское собрание (Первое Общественное собрание).
- 1.2. Адрес объекта 190068, г. Санкт-Петербург, набережная канала Грибоедова д.88-90, лит. А.
- 1.3. Сведения о размещении объекта:
 - отдельно стоящее здание: 5 этажей; 5144,8 кв.м
 - часть здания: на 1, 2 этаже.
 - наличие прилегающего земельного участка (да, нет); 2368 кв.м
- 1.4. Год постройки здания – 1905 г., капитального ремонта – 2004 г.
- 1.5. Дата предстоящих плановых работ: по мере поступления денежных средств.

Сведения об организации, расположенной на объекте

- 1.6. Название организации (учреждения) – полное и краткое наименование (*согласно Уставу*)
Санкт-Петербургское государственное бюджетное учреждение культуры «Петербург-концерт», СПб ГБУК «Петербург-концерт».
- 1.7. Юридический адрес организации (учреждения) 191023, г. Санкт-Петербург, наб. реки Фонтанки, д. 41.
- 1.8. Основание для пользования объектом - оперативное управление.
- 1.9. Форма собственности - собственность субъекта Российской Федерации.
- 1.10. Территориальная принадлежность - региональная.
- 1.11. Вышестоящая организация (*наименование*) Комитет по культуре Правительства Санкт-Петербурга.
- 1.12. Адрес вышестоящей организации, координаты для связи: 191186, Санкт-Петербург, Невский пр., д.40, Телефон: +7 (812) 576-80-06, E-mail: kkult@gov.spb.ru

2. Характеристика деятельности организации на объекте (краткая характеристика предоставляемых услуг)

- 2.1. Сфера деятельности (согласно отраслевой классификации и Уставу): Учреждение культуры.
- 2.2. Виды оказываемых услуг (виды деятельности, согласно Уставу):
Организация показа и показ концертов и концертных программ.
Создание и показ спектаклей.
Организация и проведение представлений, экскурсий, выставок, фестивалей, конкурсов, мастер-классов, творческих мастерских, конференций, семинаров и иных культурно-массовых мероприятий.
Оказание услуг по реализации билетов на концерты, спектакли и культурно-массовые мероприятия, проводимые на площадке Учреждения третьими лицами
Организация оказания услуг общественного питания для посетителей и работников Учреждения
- 2.3. Форма оказания услуг: на объекте.

- 2.4. Категории обслуживаемого населения по возрасту: (дети, граждане трудоспособного возраста; граждане пожилого возраста; все возрастные категории): все возрастные категории.
- 2.5. Категории обслуживаемых инвалидов: К, О-н, О-в, С-п, С-ч, Г-п, Г-ч, У.
- 2.6. Участие в исполнении ИПРА инвалида / ребенка-инвалида (да, нет): нет.

3. Состояние доступности объекта и услуг

3.1. Путь следования к объекту пассажирским транспортом

Автобусы № 3, 27 остановки пр. Римского-Корсакова, 39, затем пешком 590 м;

Автобус № 181 до остановки Сенная площадь, затем пешком 750 м;

Метрополитен: до остановки Сенная площадь, затем пешком 750 м;

наличие адаптированного пассажирского транспорта к объекту есть.

наличие специального транспортного обслуживания (социальное такси) по личному вызову.

3.2. Путь к объекту от ближайшей остановки пассажирского транспорта:

3.2.1 расстояние до объекта от остановки транспорта: 590-750 м.

3.2.2 время движения (пешком) 15-20 мин.

3.2.3 наличие выделенного от проезжей части пешеходного пути (да, нет)

3.2.4 Перекрестки: регулируемые.

3.2.5 Информация на пути следования к объекту: акустическая, тактильная, визуальная. Нет.

3.2.6 Перепады высоты на пути: есть.

Их обустройство для инвалидов на коляске: да.

3.2.7 Обеспечена индивидуальная мобильность инвалидам (К, О-н, О-в, С-п, С-ч, Г-п, Г-ч, У) / нет

3.2.8 Необходимо сопровождение на пути движения инвалидам (К, О-н, О-в, С-п, С-ч, Г-п, Г-ч, У) / нет

3.3. Организация доступности объекта и услуг для инвалидов – форма обслуживания*

Категория инвалидов	Форма обслуживания - способ предоставления услуг инвалидам – (отметить выбранный способ знаком +)*				
	На объекте – по варианту:		условно с помощью персонала	Дистанционно	Не организовано
	«А»*	«Б»**			
К (передвигающиеся на креслах-колясках)	-	-	-	-	+
О-н (поражение нижних конечностей)	-	-	+	-	-
О-в (поражение верхних конечностей)	-	-	+	-	-
С-п (полное нарушение зрения – слепота)	-	-	-	-	+
С-ч (частичное нарушение зрения)	-	-	+	-	-
Г-п (полное нарушение слуха – глухота)	-	-	+	-	-
Г-ч (частичное нарушение слуха)	-	-	+	-	-
У (нарушения умственного развития)	-	-	+	-	-
Все категории инвалидов***	-	-	-	-	-

* - вариант «А» - универсальный проект (доступность для инвалидов любого места в здании, а именно – общих путей движения и мест обслуживания – не менее 5% общего числа таких мест, предназначенных для обслуживания)

** - вариант «Б» - разумное приспособление (при невозможности доступного оборудования всего здания выделение в уровне входа специальных помещений, зон или блоков, приспособленных для обслуживания инвалидов, с обеспечением всех видов услуг, имеющихся в данном здании)

*** - заполняется только в случае, если способ единый для всех категорий

3.4. Доступность структурно-функциональных зон объекта на «27» марта 2020 г.*

№№ п \п	Основные структурно-функциональные зоны**	Состояние доступности, в том числе для основных категорий инвалидов***							
		К	О-н	О-в	С-п	С-ч	Г-п	Г-ч	У
1	Территория, прилегающая к зданию (участок)	ДП	ДП	ДП	ВНД	ДП	ДП	ДП	ДП
2	Вход (входы) в здание	ВНД	ДУ _{пп}	ДУ _{пп}	ВНД	ДУ _{пп}	ДП	ДП	ДП
3	Путь (пути) движения внутри здания (в т.ч. пути эвакуации)	ВНД	ДУ _{пп}	ДУ _{пп}	ДУ _{пп}	ДУ _{пп}	ДП	ДП	ДУ _{пп}
4	Зона целевого назначения (целевого посещения объекта)	ДУ _{пп}	ДП	ДП	ДУ _{пп}	ДУ _{пп}	ДУ _{пп}	ДУ _{пп}	ДП
5	Санитарно-гигиенические помещения	ВНД	ДУ _{пп}	ДУ _{пп}	ВНД	ДП	ДП	ДП	ДП
6	Система информации и связи (на всех зонах)	ДУ _{пп}	ДУ _{пп}	ДУ _{пп}	ДУ _{пп}	ДУ _{пп}	ДУ _{пп}	ДУ _{пп}	ДУ _{пп}
7	Пути движения к объекту (от остановки транспорта)	ДП	ДП	ДП	ВНД	ДП	ДП	ДП	ДП

* - указывается дата обследования, соответствующая приложению 1 «Результаты обследования на предмет доступности объекта и услуг для инвалидов и других МГН»; при повторном обследовании делается Вкладыш к Паспорту доступности объекта и услуг, и указывается дата повторной оценки по настоящему пункту

** - делается отметка, если зона отсутствует или не закреплена за организацией, расположенной на объекте

*** - указывается по каждой зоне доступность ее для каждой из 8 категорий инвалидов и других МГН:

- ДП - доступно полностью (барьеры отсутствуют, требования нормативно-технических документов выполнены);

- ДУ-им - доступно условно с обеспечением индивидуальной мобильности техническими решениями (отклонения от нормативно-технических документов согласованы с представителем общественного объединения инвалидов);

- ДУ-пп - доступно условно с помощью персонала (согласовано с общественным объединением инвалидов);

- ДЧ - доступно частично;

- ВНД - временно недоступно (имеются существенные барьеры, на момент обследования не устранены)

3.5. Состояние доступности объекта и услуг (итоговое заключение) на «27» марта 2020г.*

Категория инвалидов	К	О-н	О-в	С-п	С-ч	Г-п	Г-ч	У	Все категории**
Состояние доступности на момент обследования**	ВНД	ДУ-пп	ДУ-пп	ВНД	ДУ-пп	ДУ-пп	ДУ-пп	ДУ-пп	
Ожидаемое состояние доступности объекта и услуг после выполнения работ:									
1 этапа (неотложных работ)	ВНД	ДУ-пп	ДУ-пп	ДУ-пп	ДП	ДУ-пп	ДП	ДП	
2 этапа (отложенных работ)	ДУ-пп	ДП	ДП	ДУ-пп	ДП	ДУ-пп	ДП	ДП	
3 этапа (итоговых работ)	ДУ-пп	ДП	ДП	ДУ-пп	ДП	ДУ-пп	ДП	ДП	

* - аналогично пункту 3.4 (см.)

** - заполняется только в случае, если по всем категориям единая оценка

*** - в этой строке указывается решение о состоянии доступности объекта и предоставляемых услуг для соответствующих категорий инвалидов: ДП - доступно полностью; ДЧ - доступно частично; ДУ-им - доступно условно с обеспечением индивидуальной мобильности; ДУ-пп - доступно условно с помощью персонала на объекте; ДУ-дом - доступно условно с предоставлением услуг на дому; ДУ-дистант - доступно условно с предоставлением услуг дистанционно; ВНД - временно недоступно

Комментарий к пункту 3.5: Объект культурного наследия (памятник истории и культуры), в связи с чем обеспечение доступности объекта для МГН может быть достигнута путем принятия организационных решений, не влияющих на изменения исторического облика объекта.

3.6. Объект является приоритетным (да, нет).

4. Управленческое решение (по обеспечению доступности объектов и услуг)

4.1. Работы по обеспечению доступности объекта и предоставляемых услуг*

Этапы и виды работ по обеспечению доступности объекта и услуг	Возможный результат доступности	Ожидаемый результат доступности							
		К	О-н	О-в	С-п	С-ч	Г-п	Г-ч	У
1 этап (неотложные мероприятия)									
1.1 Обеспечение доступа к месту предоставления услуги на объекте путем оказания работниками организаций помощи с согласованием с ООИ	ДУ-пп		+	+	+		+		
1.1.1 По варианту «А»	ДП					+		+	+
1.1.2 По варианту «Б»	ДЧ								
1.2 Организация предоставления услуг инвалидам по месту жительства (на дому)	ДУ-дом								
1.3 Организация предоставления услуг инвалидам в дистанционном формате	ДУ-дистант								
Срок завершения этапа, контроля его исполнения и актуализации информации на сайте организации и карте доступности – 2020- 2024 год (<u>по мере поступления финансирования</u>).									
2 этап (отложенные мероприятия)									
2.1 Создание условий индивидуальной мобильности для самостоятельного передвижения инвалидов по объекту, в том числе к местам предоставления услуг (по варианту «А» / «Б») с согласованием с ООИ в т.ч. с приобретением технических средств адаптации (и информации) и проведением ремонтных работ	ДУ-им								
2.2 Обеспечение доступности объекта путём выполнения ремонтных работ и приобретения технических средств адаптации (и информации) с соблюдением требований нормативно-технических документов в проектировании и строительстве	ДУ-пп	+			+		+		
2.2.1 По варианту «А»	ДП		+	+		+		+	+
2.2.2 По варианту «Б»	ДЧ								
Срок завершения этапа, контроля его исполнения и актуализации информации на сайте организации и карте доступности <u>по мере поступления финансирования</u>									
3 этап (итоговые мероприятия)									
3.Создание условий для беспрепятственного доступа инвалидов к объекту и предоставляемым в нем услугам	ДУ-пп	+			+		+		
3.1 По варианту «А»	ДП		+	+		+		+	+

3.2 По варианту «Б»	ДЧ								
Срок завершения этапа, контроля его исполнения и актуализации информации на сайте организации и карте доступности <u>по мере поступления финансирования</u>									

*- подробно мероприятия представлены в «дорожной карте» от «27» марта 2020 г. (прилагается)

4.2. Для принятия решения о выполнении работ на объекте требуется / не требуется:

- согласование работ с надзорными органами (в сфере проектирования и строительства, архитектуры, охраны памятников, другое) Согласование с КГИОП.

- техническая экспертиза

- разработка проектно-сметной документации

- согласование с вышестоящей организацией (с собственником объекта)

- заключение дополнительного соглашения с арендодателем)

- рассмотрение на

(наименование координирующего органа в сфере обеспечения доступной среды для инвалидов)

- иное

4.3. Работы, требующие обязательного согласования с полномочным представителем общественного объединения инвалидов (пункт 1 первого этапа и пункт 1 второго этапа):

Согласованы без замечаний

Дата «17» апреля 2020 г.

5. Особые отметки

Информация о доступности объекта и предоставляемых услуг размещена на:

- Сайте организации (адрес) <http://petroconcert.spb.ru>

ПРИЛОЖЕНИЯ к Паспорту доступности объекта и услуг:

1. Результаты обследования на предмет доступности объекта и услуг от «27» марта 2020 г.

2. План мероприятий по поэтапному повышению уровня доступности для инвалидов объекта и предоставляемых услуг («дорожная карта») от «27» марта 2020 г.

3. Фотографии (структурно-функциональных зон и элементов объекта) на 9 стр. (52 фото).

Комиссия, проводившая обследование и составление Паспорта доступности

Председатель

(руководитель)

Подпись

Е. А. АРТЮШКИНА

ГЕНЕРАЛЬНЫЙ
ДИРЕКТОР

Члены комиссии:

Подпись

Подпись

Подпись

Платонова Ю.Ю.

Потапов М.П.



Результаты обследования на предмет доступности объекта для инвалидов и других МГН

СПб ГБУК «Петербург-концерт», Екатеринбургское собрание (Первое Общественное собрание)

Наименование объекта

190068, г. Санкт-Петербург, набережная канала Грибоедова д.88-90, лит. А

Адрес

№ п/п	Структурно-функциональная зона и элементы	Значимые барьеры для инвалидов и МГН (физические, информационные, организационные)	Предложения по созданию условий доступности объекта (до реконструкции / капитального ремонта):	Состояние доступности		
				на момент обследования	после 1 этапа	после 2 этапа
1.	Территория, прилегающая к зданию - Путь (пути) движения на территории		Неотложные мероприятия (1 этап) СП 59.13330.2012 1.1 Доступные для МГН элементы территории должны идентифицироваться символами доступности (5.5.1 СП 59.13330.2012) 1.2 Выделить место стоянки автотранспорта инвалидов на вертикальной поверхности (стене, столбе, стойке и т.п.) (п. 4.2.1 СП 59.13330.2012)	К - ДП О-н - ДП О-в - ДП С-п - ВНД С-ч - ДП Г-п - ДП Г-ч - ДП У - ДП	К - ДП О-н - ДП О-в - ДП С-п - ДУпп С-ч - ДП Г-п - ДП Г-ч - ДП У - ДП	К - ДП О-н - ДП О-в - ДП С-п - ДП С-ч - ДП Г-п - ДП Г-ч - ДП У - ДП
2.	Вход в здание (Главный вход) - Входная площадка (перед дверью) - Двери (входные) - Тамбур	2.1 Отсутствуют тактильные указатели, выполняющие предупредительную функцию (С-п)	2.1 Рассмотреть возможность установки рядом с входной дверью информации об организации (наименование и т.д.) продублированную шрифтом Брайля. (п. 6.5.9 СП 59.13330.2016). 2.2 Установить кнопку вызова персонала. 2.3 Рассмотреть возможность установки доводчика входной двери, обеспечивающие поддержку автоматического закрытия, продолжительностью не менее 5 секунд. (п. 5.1.6 СП 59.13330.2016).	К - ВНД О-н-ДУпп О-в - ДП С-п - ВНД С-ч - ДУпп Г-п - ДП Г-ч - ДП У - ДП	К - ДУпп О-н - ДП О-в - ДП С-п - ДУпп С-ч - ДУпп Г-п - ДП Г-ч - ДП У - ДП	К - ДУпп О-н - ДП О-в - ДП С-п - ДП С-ч - ДП Г-п - ДП Г-ч - ДП У - ДП
3.	Пути движения внутри здания	3.1 Отсутствует своевременное получение визуальной, тактильной ин-	3.1 Обозначить на схемах пути движения к зонам целевого	К - ВНД О-н-ДУпп	К - ДУпп О-н - ДП	К - ДУпп О-н-ДП

<p>- Коридор (вестибюль, зона ожидания, галерея, балкон) - Двери - Пути эвакуации (в т.ч. зоны безопасности)</p>	<p>формации, в т.ч. с учетом потребностей инвалидов с нарушениями зрения (информационные указатели, рельефные (тактильные) полосы, малабаритные аудиовизуальные информационно-справочные системы, и т. д.) (п. 5.5 СП 59.13330.2012). (С-п)</p>	<p>фицироваться символами доступности (5.5.1 СП 59.13330.2012) 3.2 Организовать сопровождение (К, О-в, О-н, С-п, С-ч), а также оказание помощи инвалидам с нарушениями слуха. 3.3 Обеспечить своевременное получение визуальной, информации перед маршами внутренних лестниц. (выделить первую и последнюю ступени маршей лестниц) 3.4 Вдоль обеих сторон всех лестниц, рассмотреть возможность установки поручней. Поручни следует располагать на высоте 0,9 м.. (5.2.15-16 СП 59.13330.2012) 3.5 Для передвижения по внутренним лестницам (рекомендуется использовать лестничный марш №3 «черная лестница» фото 23,24,25,26) для инвалидов использующих кресла коляски рассмотреть возможность приобретения мобильного подъемника.</p>	<p>назначения и санитарно-гигиеническим помещениям, обеспечить своевременное получение визуальной, тактильной информации, в т.ч. с учетом потребностей инвалидов с нарушениями зрения. (5.5.2 СП 59.13330.2012) Целесообразно использовать контрастные сочетания цветов в применяемом оборудовании (дверь - стена, ручка; санитарный прибор - пол, стена; стена - выключатели и т.п.). (5.4.1 СП 59.13330.2012) 3.2 Система средств информации зон и помещений и путей движения должна обеспечивать непрерывность информации, своевременное ориентирование и однозначное опознание объектов и мест посещения. (5.5.2-8 СП 59.13330.2012) 3.3 При реконструкции и/или капитальном ремонте увеличить дверные проемы до ширины рабочего полотна в свету не менее 90 см., снизить высоту порогов входной двери (не более 1.4см). (п. 5.2.4 СП 59.13330.2012).</p>	<p>О-в - ДУпп С-п- ДУпп С-ч- ДУпп Г-п - ДП Г-ч- ДП У- ДП</p>	<p>О-в- ДП С-п -ДУпп С-ч- ДП Г-п- ДП Г-ч- ДП У- ДП</p>	<p>О-в - ДП С-п - ДП С-ч- ДП Г-п - ДП Г-ч- ДП У- ДП</p>
<p>4. Зоны целевого назначения здания - Зальная форма обслуживания</p>	<p>4.1 Отсутствует индукционная система для инвалидов с нарушениями слуха в зале, не организован сурдоперевод (Г-ч)</p>	<p>4.1 Организация периодического обучения (повышения квалификации) специалистов, по оказанию необходимой помощи МГН (знание специфики различных групп инвалидности и влияние ее на способность передвижения внутри помещений, умение использовать специальную технику при оказании помощи МГН) 4.2 предусмотреть места для инвалидов в доступной для них зоне зала, обеспечивающей: полноценное восприятие де-</p>	<p>4.1 Предусматривать не менее 5% кресел с вмонтированными системами индивидуального прослушивания, допускается применять в залах индукционный концерт или другие индивидуальные беспроводные устройства (п. 7.1.11; 7.1.12 СП 59.13330.2012).</p>	<p>К - ДУпп О-н -ДП О-в - ДП С-п -ДУпп С-ч -ДУпп Г-п -ДУпп Г-ч ДУпп У - ДП</p>	<p>К - ДП О-н - ДП О-в - ДП С-п -ДУпп С-ч - ДП Г-п - ДУпп Г-ч- ДП У- ДП</p>	<p>К - ДП О-н- ДП О-в - ДП С-п - ДУпп С-ч- ДП Г-п - ДУпп Г-ч- ДП У- ДП</p>

5.	<p>Санитарно-гигиенические помещения</p> <ul style="list-style-type: none"> - Туалетная комната - Бытовая комната (гардеробная) 	<p>5.1 Отсутствует кнопка вызова персонала (Все)</p> <p>5.2 Отсутствуют крючки для костылей и тростей (О-н, С-п)</p> <p>5.3 Ширина дверного проема не соответствует нормативным требованиям (К)</p>	<p>монстрационных, зрелищных, информационных, музыкальных программ (п. 7.6.3; 7.6.6 СП 59.13330.2012).</p> <p>5. При необходимости (просьбе) оказывать помощь (К, С-п)</p> <p>5.2 Рассмотреть возможность установки мнемосхемы санузла (С-п). (п. 6.3.6 СП 59.13330.2016)</p> <p>5.3 Рассмотреть возможность установки в санузле тревожной кнопки, крючков для костылей и тростей, опорных поручней. (п. 6.3.6 СП 59.13330.2016)</p>	<p>5.1 При реконструкции и/или капитальном ремонте рассмотреть возможность приведения туалетной кабины в соответствие с нормативным требованиям (п. 5.3 СП 59.13330.2012).</p>	<p>К - ВНД О-н-ДУпп О-в-ДУпп С-п-ДУпп С-ч-ДП Г-п-ДП Г-ч-ДП У-ДП</p>	<p>К - ВНД О-н-ДП О-в-ДП С-п-ДП С-ч-ДП Г-п-ДП Г-ч-ДП У-ДП</p>	<p>К - ДП О-н - ДП О-в - ДП С-п - ДП С-ч - ДП Г-п - ДП Г-ч - ДП У - ДП</p>
6.	<p>Система информации на объекте</p> <ul style="list-style-type: none"> - комплексность - единообразие и непрерывность - оповещение о чрезвычайных ситуациях <p>Сайт организации</p>	<p>6.1 Отсутствие дублирования информации тактильными средствами (С-п)</p> <p>6.2 Разместить (обновлять по необходимости) на сайте (в разделе «Информация» или создать новый раздел) сведения об организации доступности посещения учреждения для инвалидов и других МГН</p> <p>6.3 Доступные для МГН элементы здания и территории должны идентифицироваться символами доступности. Обеспечить соответствие СП 59.13330.2012 п. 5.5</p>	<p>6.1 Организовать размещение комплексной системы информации на всех зонах объекта (см. п.1-5)</p> <p>6.2 Разместить (обновлять по необходимости) на сайте (в разделе «Информация» или создать новый раздел) сведения об организации доступности посещения учреждения для инвалидов и других МГН</p> <p>6.3 Доступные для МГН элементы здания и территории должны идентифицироваться символами доступности. Обеспечить соответствие СП 59.13330.2012 п. 5.5</p>	<p>6.1 Система средств информации зон и помещений, входных узлов и путей движения должна обеспечивать непрерывность информации, своевременное ориентирование и однозначное опознавание объектов и мест посещения. СП 59.13330.2012 п. 5.5.3</p> <p>6.2 Установить световые оповещатели указывающие направления в случаях эвакуации людей (Г) (СП 59.13330.2012 п. 6.5.5).</p> <p>6.3 Рассмотреть возможность установки информационных терминалов/киосков, информационный табло типа «бегущая строка» и т. д. СП 59.13330.2016 п. 6.5.7</p>	<p>К - ДУпп О-н-ДУпп О-в-ДУпп С-п - ВНД С-ч -ДУпп Г-п -ДУпп Г-ч -ДП У - ДУпп</p>	<p>К - ДП О-н - ДП О-в - ДП С-п ДУпп С-ч-ДП Г-п-ДУпп Г-ч-ДП У - ДП</p>	<p>К - ДП О-н - ДП О-в - ДП С-п -ДУпп С-ч -ДП Г-п -ДП Г-ч -ДП У - ДП</p>
7.	<p>Пути движения к объекту от остановки</p>	<p>7.1 Отсутствует тактильная информация (С-п)</p>	<p>7.1 Установить тактильные средства, выполняющие предупредительную функцию. (п. 4.1.10 СП 59.13330.2012) (мероприятия выполняются организацией, в чьей ведомости находится зона, элемент и/или по согласованию с ней).</p>	<p>7.1 Установить тактильные средства, выполняющие предупредительную функцию. (п. 4.1.10 СП 59.13330.2012) (мероприятия выполняются организацией, в чьей ведомости находится зона, элемент и/или по согласованию с ней).</p>	<p>К - ДП О-н - ДП О-в - ДП С-п - ВНД С-ч - ДП Г-п - ДП Г-ч - ДП У - ДП</p>	<p>К - ДП О-н - ДП О-в - ДП С-п - ВНД С-ч - ДП Г-п - ДП Г-ч - ДП У - ДП</p>	<p>К - ДП О-н - ДП О-в - ДП С-п - ДП С-ч - ДП Г-п - ДП Г-ч - ДП У - ДП</p>

* - заполняется с учетом приложения 5 к Методике

Состояние доступности объекта для инвалидов и др. МГН	К	О-н	О-в	С-п	С-ч	Г-п	Г-ч	У
- на момент обследования	ВНД	ДУпп	ДУпп	ВНД	ДУпп	ДУпп	ДУпп	ДУпп
- после неотложных мероприятий (1-го этапа работ)	ВНД	ДУпп	ДУпп	ДУпп	ДП	ДУпп	ДП	ДП
- после отложенных мероприятий (2-го этапа работ)	ДУпп	ДП	ДП	ДУпп	ДП	ДУпп	ДП	ДП
- после капитального ремонта / реконструкции (3-го этапа работ)	ДУпп	ДП	ДП	ДУпп	ДП	ДУпп	ДП	ДП

Приложение 2
к Паспорту доступности объекта и услуг
Дата формирования «27» марта 2020 г.



**План мероприятий по поэтапному повышению уровня доступности
объекта для инвалидов («дорожная карта» объекта)**

СПб ГБУК «Петербург-концерт», Екатеринбургское собрание (Первое Общественное собрание)

Наименование объекта

190068, г. Санкт-Петербург, набережная канала Грибоедова д.88-90, лит. А

Адрес

№.№ п/п	Наименование мероприятий <i>(в соответствии со ст. 15 федерального закона №181-ФЗ в редакции закона №419-ФЗ и отраслевых порядков доступности объектов и услуг)</i>	Категории МГН (буквенное обозначение)	Срок исполнения (и этап работы*)	Документ, которым предусмотрено исполнение мероприятия (источник финансирования)	Примечание <i>(Дата контроля и результат)</i>
I. СОЗДАНИЕ УСЛОВИЙ ДЛЯ БЕСПРЕЯТСТВЕННОГО ДОСТУПА ИНВАЛИДОВ К ОБЪЕКТУ и предоставляемым в нем услугам					
1	Разработка проектно-сметной документации (для строительства / реконструкции / капитального ремонта объекта) в соответствии с требованиями нормативно-технических документов в сфере обеспечения доступности (по варианту «А» / «Б»)	К,С	(2-3 этап)		
2	Осуществление строительства / реконструкции / капитального ремонта объекта (по варианту «А» / «Б»)	К,С	(2-3 этап)		
3**	Создание условий индивидуальной мобильности для самостоятельного передвижения инвалидов по объекту (по варианту «А» / «Б»)				

3.1	По территории объекта				
3.1.1	- выделить место стоянки автотранспорта инвалидов	Все категории	(1-2 этап)		
3.2	По входам в здание				
3.2.1	- информационные таблички - установка тактильных-визуальных предупредительных указателей - установить кнопку вызова персонала. - установить доводчик (с усилием 19,5 Нм).	Все категории	(1-2 этап)		
3.3	По путям движения в здании				
3.3.1	- увеличить ширину дверных проемов (рабочего полотна в свету) до нормативных значений (0,9м), снизить высоту порогов (не более 1.4см.) (в зоне обслуживания МГН)	К, С	(2-3 этап)		
3.3.2	- обозначить пути движения к зонам целевого назначения и санитарно-гигиеническим помещениям, обеспечить своевременное получение визуальной, тактильной информации - установить информационные обозначения помещений со стороны дверной ручки с дублированием рельефными знакам	С, Г, К	(1-2 этап)		
3.3.3	- рассмотреть возможность установки недостающих поручней вдоль маршей лестниц. - установка тактильных-визуальных предупредительных указателей	С, О	(2-3 этап)		
3.3.4	- для передвижения по внутренним лестницам для инвалидов использовать кресла коляски рассмотреть возможность приобретения мобильного подъемника.	К	(1-2 этап)		
3.4	По зоне оказания услуг				
3.4.1	- приобрести индукционные (звукоусиливающие) системы адаптации для инвалидов с нарушениями слуха (при необходимости) - предусмотреть места для инвалидов в доступной для них зоне зала	Г, С, К	(1-2 этап)		
3.5	По санитарно-гигиеническим помещениям				

3.5.1	- установка поручней, крючков для костылей и тростей, кнопки вызова, мнемосхемы.	О, С	(1 этап)	
3.5.2	-приведения туалетной кабины в соответствие с нормативным требованиям	К	(3 этап)	
3.6	По системе информации - Обеспечение информации на объекте с учетом нарушений функций и ограничений жизнедеятельности инвалидов	Все категории	(1-2 этап)	
3.6.1	Надлежащее размещение оборудования и носителей информации (информационного стенда, информационных знаков, таблиц, схем, вывесок) с соблюдением формата (размер, контрастность), единства и непрерывности информации на всем объекте	Все категории	(1-2 этап)	
3.6.2	Дублирование необходимой звуковой и зрительной информации, а также надписей, знаков и иной текстовой и графической информации знаками, выполненными рельефно-точечным шрифтом Брайля, а также объемными изображениями	С, Г	(1-2 этап)	
3.7	По путям движения к объекту			
	Организация предоставления информации гражданам о наличии адаптированного транспорта к объекту	Все категории	(1 этап)	
	Организационные мероприятия по решению вопроса доступности пути к объекту от ближайшей остановки пассажирского транспорта	Все категории	(1-2 этап)	

II. ОБЕСПЕЧЕНИЕ ДОСТУПНОСТИ ОБЪЕКТА ОРГАНИЗАЦИЕЙ

1**	Обеспечение доступа к месту взаимодействия на объекте путем оказания работниками организаций помощи инвалидам в преодолении барьеров, мешающих на объекте, в том числе с сопровождением инвалидов, имеющих стойкие расстройства функции зрения и самостоятельного передвижения	Все категории	(1 этап)	
1.1	Разработка и утверждение организационно-распорядительных и иных локальных документов учреждения о порядке оказания помощи инвалидам и другим маломобильным гражданам	Все категории	(1 этап)	
1.2	Закрепление в должностных инструкциях персонала конкретных задач и функций по оказанию помощи инвалидам и другим	Все категории	(1 этап)	

	маломобильным гражданам (и сопровождению)				
1.3	Систематическое обучение (инструктаж) персонала по вопросам оказания помощи на объекте инвалидам и другим маломобильным гражданам (план инструктажа, журнал учета)	Все категории	(1 этап)		
1.4	Обеспечение доступной информации для граждан (инвалидов) о порядке организации доступности объекта, а также порядка оказания (получения) помощи на объекте (на сайте, на информационном стенде, в индивидуальных памятках)	Все категории	(1 этап)		
1.5	Предоставление (при необходимости) инвалидам по слуху допуска на объект сурдопереводчика, тифлосурдопереводчика	Г, С	(1 этап)		
2	Создание (развитие) сайта организации, адаптированного с учетом особенностей восприятия, с отражением на нем информации о состоянии доступности объекта	Все категории	(1 этап)		

* - мероприятия 1 этапа (неотложные), 2 этапа (отложные), 3 этапа (итоговые – капитальный ремонт / реконструкция / строительство нового здания)
 ** - мероприятия, указанные в п. 3 раздела I (при наличии отклонений от действующих, обязательных к исполнению, требований нормативно-технических документов) и в п. 1 раздела II, подлежат обязательному согласованию с полномочными представителями общественных объединений инвалидов.

СОГЛАСОВАНО

Председатель Региональной общественной организации инвалидов «Центр экспертизы и консультирования «Доступная среда».

(Илатонова Юлия Юрьевна)

Дата согласования **17 апреля 2020 г.**

Согласовано без замечаний / с замечаниями (неужное зачеркнуть)

Замечания и предложения со стороны представителя ООИ***:

*** - может быть приложено в виде Акта согласования или Акта разногласий



Акт
согласованных с общественным объединением инвалидов
мер для обеспечения доступа инвалидов и других МГН
(в случаях, если существующие объекты социальной, инженерной и транспортной
инфраструктур невозможно полностью приспособить с учетом потребностей инвалидов до
проведения реконструкции или капитального ремонта)

СПб ГБУК «Петербург-концерт»
Екатерининское собрание (Первое Общественное собрание)

I. Краткая характеристика объекта социальной инфраструктуры (далее – Объект)

Адрес Объекта, на котором предоставляются услуги и составляется данный акт: 190068, г. Санкт-Петербург, набережная канала Грибоедова д.88-90, лит. А.

Сведения об Объекте:

- отдельно стоящее здание: 5 этажей.
- часть здания: на 1, 2 этаже.
- общая площадь помещения 5144,8 кв.м
- наличие прилегающего земельного участка (да, нет); 2368 кв.м

Основание для пользования Объектом - оперативное управление.

Форма собственности – собственность субъекта Российской Федерации.

Административно-территориальная подведомственность - региональная.

Наименование и адрес вышестоящей организации: Комитет по культуре Правительства Санкт-Петербурга.

Адрес вышестоящей организации, другие координаты: 191186, Санкт-Петербург, Невский пр., д.40, Телефон: +7 (812) 576-80-06, E-mail: kkult@gov.spb.ru

**II. Краткая характеристика действующего порядка предоставления
на Объекте услуг населению**

Сфера деятельности (указывается одна из приоритетных сфер): Учреждение культуры.

Виды деятельности:

Организация показа и показ концертов и концертных программ.

Создание и показ спектаклей.

Организация и проведение представлений, экскурсий, выставок, фестивалей, конкурсов, мастер-классов, творческих мастерских, конференций, семинаров и иных культурно-массовых мероприятий.

Оказание услуг по реализации билетов на концерты, спектакли и культурно-массовые мероприятия, проводимые на площадке Учреждения третьими лицами

Организация оказания услуг общественного питания для посетителей и работников Учреждения

Плановая мощность (посещаемость, количество обслуживаемых в день, вместимость, пропускная способность): до 300 чел.

Форма способа оказания услуг- на объекте.

Категории обслуживаемого населения по возрасту - все возрастные категории.

Категории обслуживаемых инвалидов - все категории.

Мы, нижеподписавшиеся, Генеральный директор Санкт-Петербургское государственное бюджетное учреждение культуры «Петербург-концерт» Артюшкина Екатерина Анатольевна с одной стороны, и Председатель Региональной общественной организации инвалидов «Центр экспертизы и консультирования – «Доступная среда» Платонова Юлия Юрьевна с другой стороны, составили настоящий акт о нижеследующем:

Согласно статье 15 Федерального закона от 24.11.1995 № 181-ФЗ «О социальной защите инвалидов в Российской Федерации» (далее - Федеральный закон № 181-ФЗ) в случае, если объект социальной инфраструктуры невозможно полностью приспособить с учетом потребностей инвалидов, собственники этих объектов до их реконструкции или капитального ремонта должны принимать согласованные с одним из общественных объединений инвалидов меры для обеспечения доступа инвалидов к месту предоставления услуги.

III. Оценка соответствия уровня доступности для инвалидов Объекта по данному адресу для согласования мер по обеспечению доступа инвалидов и других МГН.

Указывается наличие или отсутствие конкретных показателей и категория инвалидов: да (соответствуют К, О, С, Г, У / не соответствуют) / нет

1. Выделенные стоянки автотранспортных средств для инвалидов: **«нет»**
2. Пандус стационарный наружный: **«нет»**
3. Пандус стационарный внутренний: **«нет»**.
4. Пандус инвентарный, роллопандус: **«нет»**.
5. Наружная лестница входной зоны: **«нет»**.
6. Внутренняя лестница входной зоны: **«да»**.
7. Поручни наружные входной зоны: **«нет»**.
8. Поручни внутренние входной зоны: **«нет»**.
9. Дверные проемы входной зоны: **«да, не соответствуют для С»**
10. Подъемные платформы наружные: **«нет»**.
11. Подъемные платформы внутренние: **«нет»**.
12. Кнопка вызова персонала на входной зоне: **«нет»**
13. Лифт пассажирский: **«нет»**.
14. Лифт грузовой: **«нет»**.
15. Мобильные лестничные подъемники: **«нет»**.
16. Санитарно-гигиенические помещения: **«да, не соответствуют для К, О, С»**
17. Наличие носителей информации о путях движения на объекте для всех категорий инвалидов К,О,С,Г,У : **«нет»**
 - 17.1. Тактильная предупреждающая и направляющая разметка на путях движения инвалидов с нарушениями зрения: **«нет»**.
 - 17.2. Дублирование необходимой для инвалидов с нарушениями зрения информации в виде:
 - звуковой информации: **«нет»**.
 - надписей, знаков и иной текстовой и графической информации знаками, выполненными рельефно-точечным шрифтом Брайля: **«нет»**.
 - 17.3. Дублирование необходимой для инвалидов по слуху звуковой информации в виде зрительной информации: **«нет»**.
 - 17.4. Наличие на электронных средствах (информационный киоск), отображения информации в режиме для слабовидящих пользователей: **«нет»**.
18. На официальном сайте учреждения (организации) в информационно-телекоммуникационной сети «Интернет» (далее – официальный сайт учреждения) размещение информации о порядке предоставления услуг для инвалидов на Объекте: **«нет»**.
19. Версия для слабовидящих на официальном сайте учреждения: **«нет»**.

IV. Согласование мер по обеспечению доступности места предоставления услуги для инвалидов и других маломобильных групп

В связи с необходимостью обеспечения доступности для инвалидов и других маломобильных групп населения СПб ГБУК «Петербург-концерт», Екатерининское собрание (Первое Общественное собрание) расположенного по адресу: 190068, г. Санкт-Петербург, набережная канала Грибоедова д.88-90, лит. А и учитывая, что до проведения реконструкции или капитального ремонта помещений, в которых расположен Объект, являющийся в настоящее время условно доступно (с помощью персонала) Г, У, О / недоступно К, С для инвалидов и других маломобильных групп населения, в соответствии со статьей 15 Федерального закона № 181-ФЗ согласовываются следующие меры по обеспечению доступности места предоставления услуги для инвалидов и других маломобильных групп:

№ п/п	Категории инвалидов, для которых разработаны мероприятия К, О, С, Г, У	Наименование мероприятия до проведения реконструкции или капитального ремонта	№ приказа, дата
1	2	3	4
Основные меры			
1		Зона: пути движения к входу от остановки	
2		Зона: входные узлы главного входа (наружные лестницы, пандусы, входные площадки, подъемные платформы, входные тамбуры, входные двери, вестибюли)	
2.1	К, О, С	<ul style="list-style-type: none"> - организовать сопровождение инвалидов на креслах-колясках, с нарушениями опорно-двигательного аппарата, с нарушениями зрения. - установить кнопку вызова персонала - установить предупреждающие тактильные указатели - рядом с входной дверью разместить информацию об организации (наименование и т.д.) продублированную шрифтом Брайля. 	Приказ №
3		Зона: пути перемещения внутри здания (коридоры, переходы в другое здание, дверные и открытые проемы, внутренние лестницы, внутренние пандусы, подъемные платформы, лифты, пути эвакуации)	
3.1	К, О, С, Г, У	<ul style="list-style-type: none"> - организовать сопровождение инвалидов на креслах-колясках, с нарушениями опорно-двигательного аппарата, с нарушениями зрения, а также оказание помощи инвалидам с нарушениями слуха. - обозначить на схемах (мнемосхемах) пути движения к зонам целевого назначения и санитарно-гигиеническим помещениям, обеспечить своевременное получение визуальной, тактильной информации, в т.ч. с учетом потребностей инвалидов с нарушениями зрения. 	Приказ №

		<ul style="list-style-type: none"> - обозначить на схемах (мнемосхемах) пути движения к зонам целевого назначения и санитарно-гигиеническим помещениям, обеспечить своевременное получение визуальной, тактильной информации, в т.ч. с учетом потребностей инвалидов с нарушениями зрения. - для передвижения по внутренним лестницам инвалидам, использующим кресла коляски рассмотреть возможность приобретения мобильного подъемника. - вдоль обеих сторон всех лестниц, рассмотреть возможность установки ограждения с поручнями. 	
4		Зона: места обслуживания инвалидов	
4.1	К, О, С, Г, У	<ul style="list-style-type: none"> - организовать обучения специалистов, по оказанию необходимой квалифицированной помощи МГН (знание специфики различных групп инвалидности и влияние ее на способность передвижения внутри помещений, умение использовать специальную технику при оказании помощи МГН) - установить информационные обозначения помещений со стороны дверной ручки с дублированием рельефными знаками - организовать места для инвалидов в доступной для них зоне зала, обеспечивающей: полноценное восприятие демонстрационных, зрелищных, информационных, музыкальных программ. 	
5		Зона: санитарно-гигиенические помещения (туалетные кабины)	
5.1	К, О, С	<ul style="list-style-type: none"> - в санузле установить тревожную кнопку, крючки для костылей и тростей, опорные поручни. - до реконструкции при необходимости (просьбе) оказывать помощь (К, С-п). 	
6		Информационное обеспечение на Объекте	
6.1	К, О, С, Г, У	<ul style="list-style-type: none"> - разместить и обновлять по необходимости на сайте (в разделе «Информация» или создать новый раздел) сведения об организации доступности учреждения и оказываемых услуг для инвалидов и других МГН, сделать версию сайта для слабовидящих граждан. - система средств информации зон и помещений, входных узлов и путей движения должна обеспечивать непрерывность информации, своевременное ориентирование и однозначное опознание объектов и мест посещения. 	

V. Рекомендации:

Организовать:

- обучение специалистов по оказанию необходимой квалифицированной помощи МГН (знание специфики различных групп инвалидности и влияние ее на способность

передвижения внутри помещений, умение использовать специальную технику при оказании помощи МГН);

- допуск сурдопереводчика и тифлосурдопереводчика (иметь возможность предоставления услуги на договорной основе);

- разъяснение в доступной для инвалидов форме порядка посещения (нахождения, использования) и совершении ими других необходимых действий в соответствии с целями посещения объекта;

Генеральный директор
СПб ГБУК «Петербург-концерт»

Председатель Региональной
общественной организации инвалидов
«Центр экспертизы и
консультирования – «Доступная
среда».

М.П.



/ Е.А. Артюшкина /

М.П.



/ Ю.Ю. Платонова /

СПб ГБУК «Петербург-концерт»
Екатерининское собрание (Первое Общественное собрание)
190068, г. Санкт-Петербург, набережная канала Грибоедова д.88-90, лит. А



Фото №1 – Подходы к объекту.



Фото №2 – Подходы к объекту.



Фото №3 – Подходы к объекту.



Фото №4 – Главный вход



Фото №5 – Внешняя входная дверь.



Фото №6 – Внешняя входная дверь.

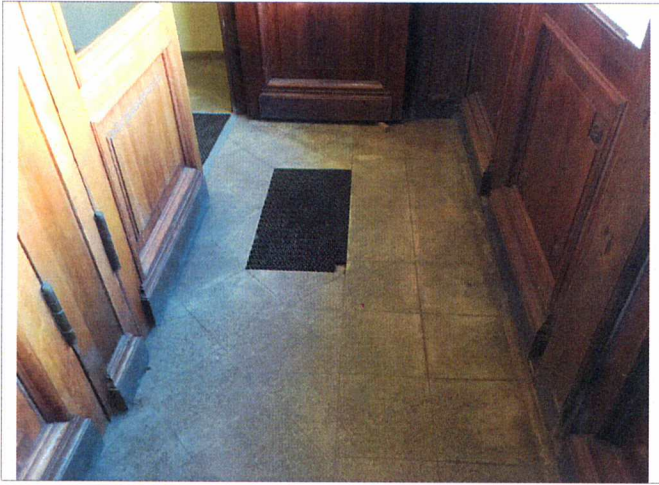


Фото №7 – Тамбур

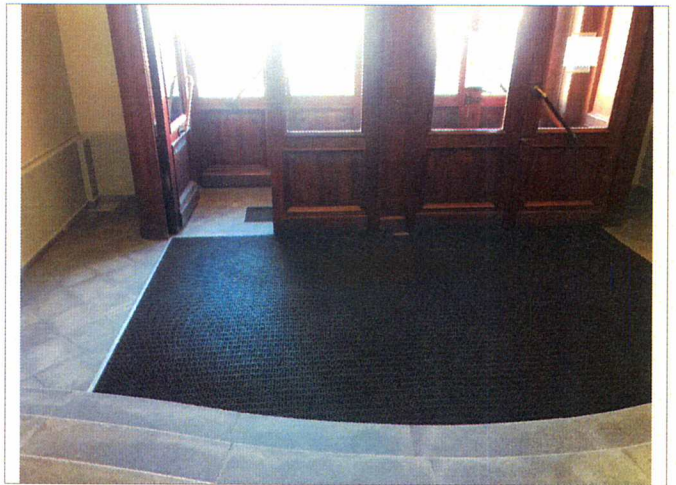


Фото №8 – Внутренняя входная дверь.



Фото №9 – Пути движения внутри здания (лестницы)

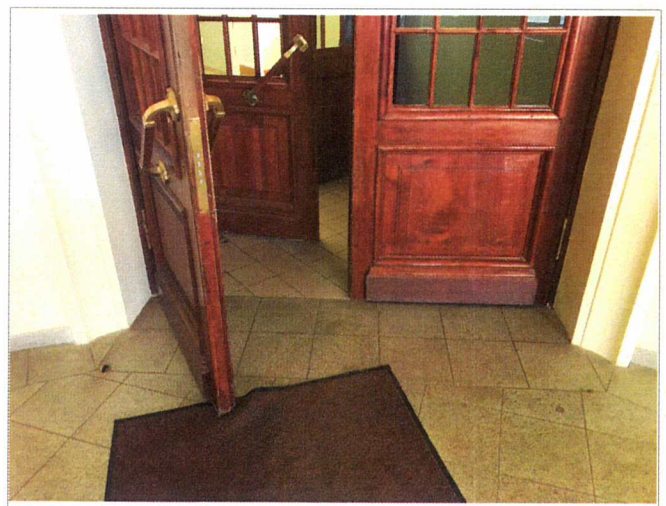


Фото №10 – Пути движения внутри здания (двери)

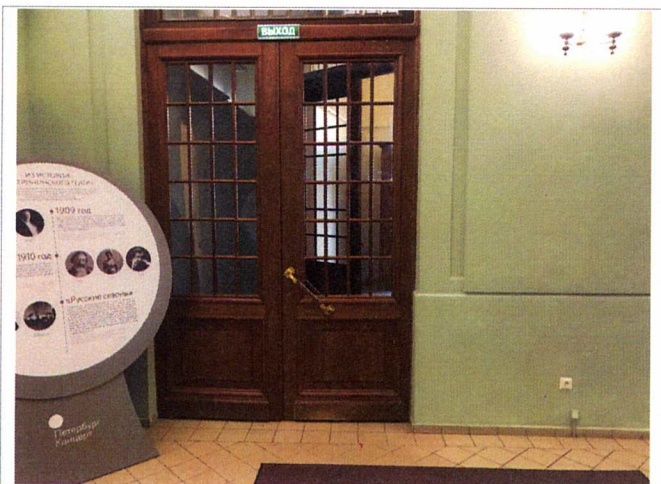


Фото №11 – Пути движения внутри здания (двери)



Фото №12 – Пути движения внутри здания (двери). Касса.

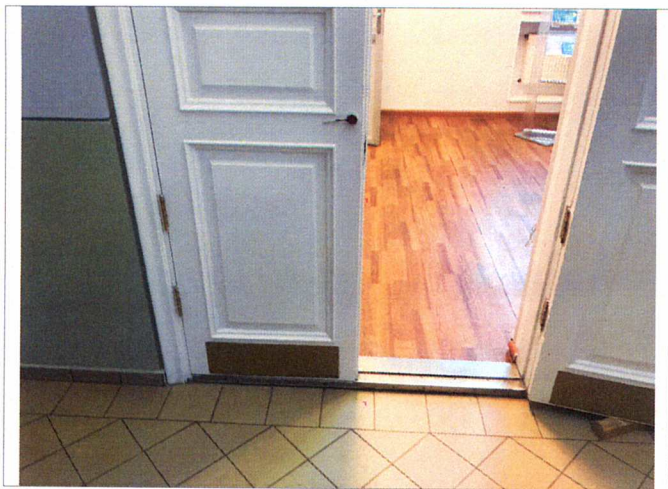


Фото №13 – Пути движения внутри здания (двери). Касса.

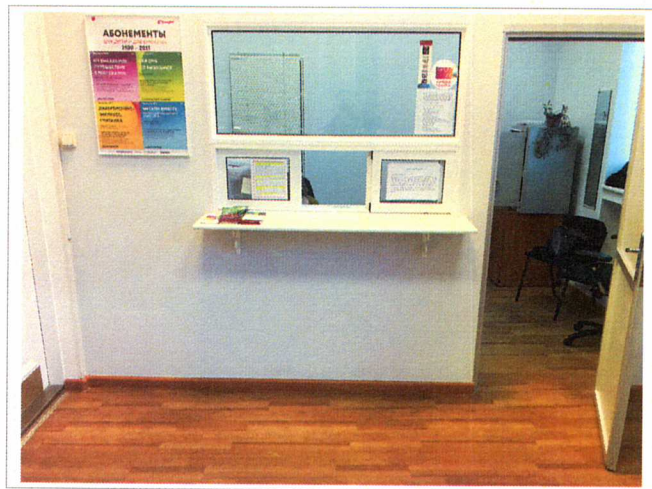


Фото №14 – Касса.



Фото №15 – Пути движения внутри здания (лестницы). Зона отдыха.



Фото №16 – Гардероб

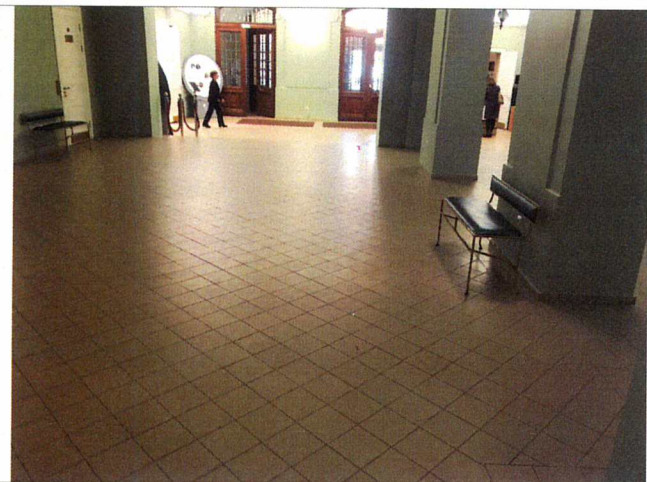


Фото №17 – Пути движения внутри здания. Зона отдыха.



Фото №18 - Пути движения внутри здания (лестницы).



Фото №19 – Пути движения внутри здания (лестницы)



Фото №20 - Пути движения внутри здания (лестницы)



Фото №21– Пути движения внутри здания (лестницы)



Фото №22 – Пути движения внутри здания (лестницы)



Фото №23 – Пути движения внутри здания (лестницы)



Фото №24 – Пути движения внутри здания (лестницы)



Фото №25 – Пути движения внутри здания (лестницы)



Фото №26 – Пути движения внутри здания (лестницы)



Фото №27 – Пути движения внутри здания (двери)



Фото №28 - Пути движения внутри здания (двери)



Фото №29 – Пути движения внутри здания (двери)



Фото №30 – Пути движения внутри здания (двери)



Фото №31 – Пути движения внутри здания (двери)



Фото №32 – Пути движения внутри здания (двери)



Фото №33 – Зона целевого назначения (посещения).



Фото №34 – Зона целевого назначения (посещения).

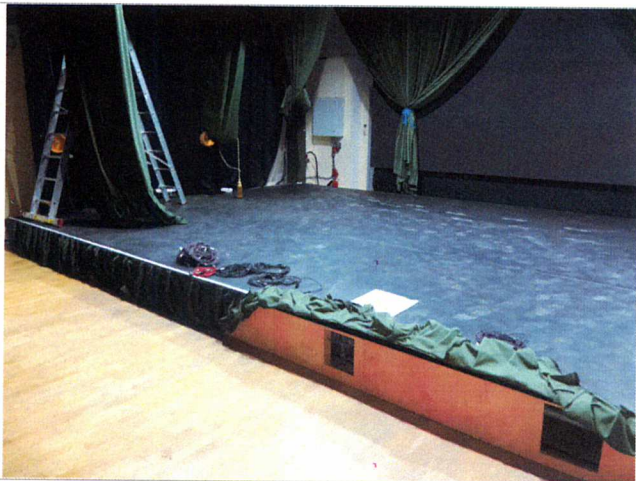


Фото №35 – Зона целевого назначения (посещения).



Фото №36 - Зона целевого назначения (посещения).



Фото №37 – Зона целевого назначения (посещения).



Фото №38 – Зона целевого назначения (посещения).



Фото №39 - Санитарно-гигиенические помещения

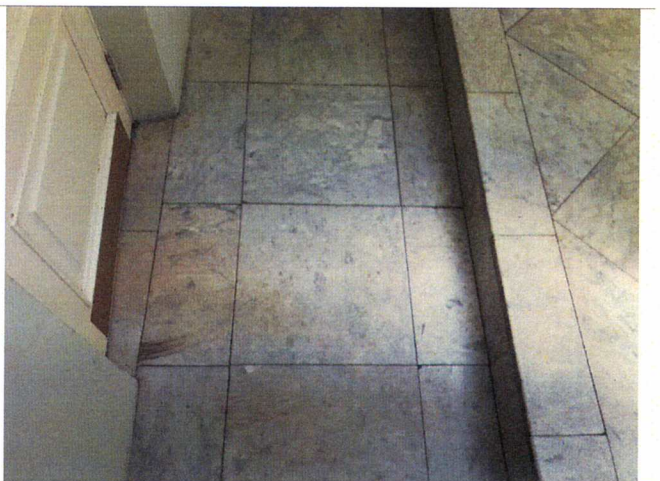


Фото № 40 – Санитарно-гигиенические помещения

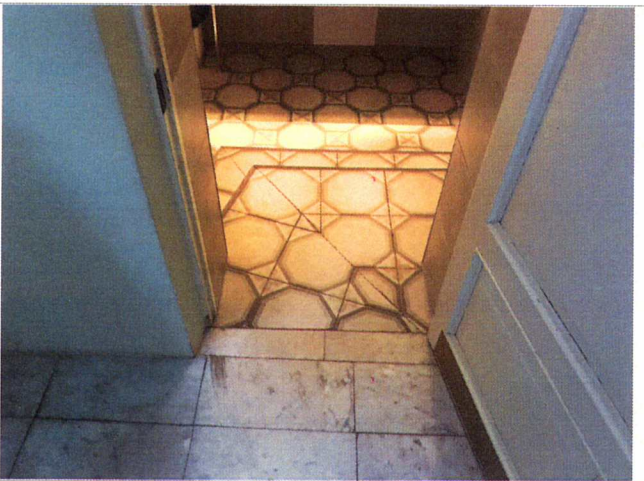


Фото № 41 – Санитарно-гигиенические помещения



Фото № 42 – Санитарно-гигиенические помещения



Фото №43 – Санитарно-гигиенические помещения

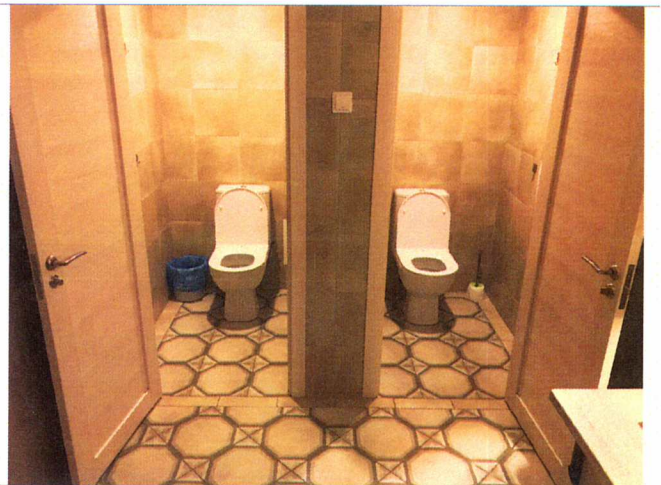


Фото №44 – Санитарно-гигиенические помещения

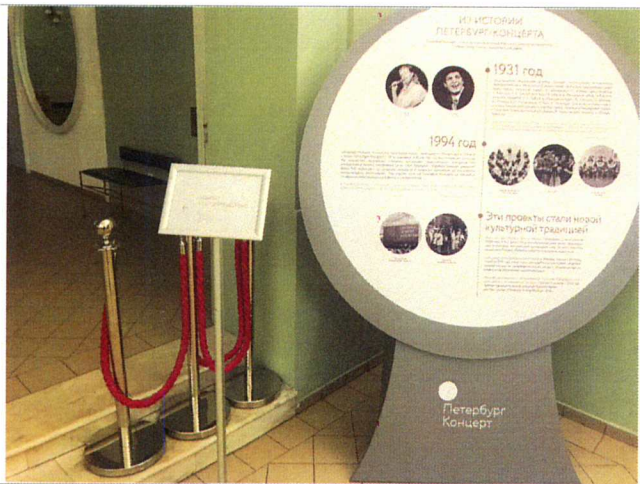


Фото №45 – Система информации

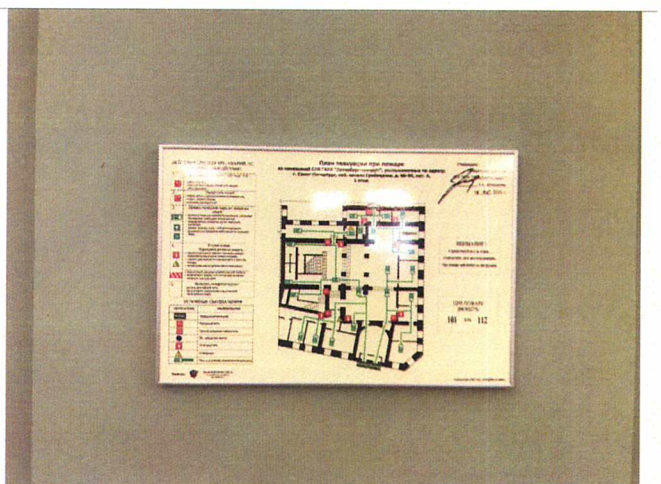


Фото №46 – Система информации



Фото №47 – Система информации



Фото №48 – Система информации



Фото №49 – Система информации



Фото №50 – Система информации



Фото №51 – Запасной выход.



Фото №52 – Запасной выход.

УТВЕРЖДАЮ
Директор

« ____ » _____ 20__ г.

ИНСТРУКЦИЯ по оказанию персоналом ситуационной помощи инвалидам

1.Общее положение

Основные коды категорий инвалидов, нуждающихся в ситуационной помощи:

- Код «К» - инвалид передвигается в коляске
- Код «О-н» - поражение нижних конечностей
- Код «О-в» - поражение верхних конечностей
- Код «С-п» - полное нарушение зрения
- Код «С-ч» -частичное нарушение зрения
- Код «Г-п» - полное нарушение слуха –глухота.
- Код «Г-ч» -частичное нарушение слуха.
- Код «У» -нарушение умственного развития.

1. Действия персонала при оказании ситуационной помощи в соответствии с кодами категорий инвалидности

1.1. Ситуационная помощь инвалиду с кодом «К», «О-н» , «О-в».

Охранник: по монитору видеонаблюдения видит посетителя с ограничением передвижения (на коляске, костылях).

-Выходит на улицу, открывает входные двери.

-Инвалиду на костылях предоставляет кресло-коляску при входе в здание, оказывает помощь при перемещении в кресло-коляску.

-Оказывает помощь при входе в здание.

-Уточняет, в какой помощи нуждается посетитель, цель посещения.

-Сообщает ответственному сотруднику о посещении посетителя с ограничением передвижения.

-Оказывает помощь при выходе из здания.

Ответственный сотрудник:

-Помогает раздеться в гардеробе.

-Узнает о цели посещения.

-Сопровождает до места.

Сотрудник учреждения:

- Оказывает помощь при одевании и раздевании.
- При необходимости сопровождает посетителя.
- При необходимости оказывает помощь при посещении туалета.

При общении с людьми, испытывающими трудности при передвижении необходимо помнить:

- Инвалидная коляска - неприкосновенное пространство человека. Не облакачивайтесь на нее, не толкайте, не кладите на нее ноги без разрешения. Начать катить коляску без согласия инвалида - то же самое, что схватить и понести человека без его разрешения.
- Всегда спрашивайте, нужна ли помощь, прежде чем оказать ее. Предлагайте помощь, если нужно открыть тяжелую дверь или пройти по ковру с длинным ворсом.
- Если Ваше предложение о помощи принято, спросите, что нужно делать, и четко следуйте инструкциям.
- Если Вам разрешили передвигать коляску, сначала катите ее медленно. Коляска быстро набирает скорость, и неожиданный толчок может привести к потере равновесия.
- Всегда лично убеждайтесь в доступности мест, где запланированы мероприятия. Заранее поинтересуйтесь, какие могут возникнуть проблемы или барьеры и как их можно устранить.
- Не надо хлопать человека, находящегося в инвалидной коляске, по спине или по плечу.
- Если возможно, расположитесь так, чтобы ваши лица были на одном уровне. Избегайте положения, при котором Вашему собеседнику нужно запрокидывать голову.
- Если существуют архитектурные барьеры, предупредите о них, чтобы человек имел возможность принимать решения заранее.
- Как правило, у людей, имеющих трудности при передвижении, нет проблем со зрением, слухом и пониманием.
- Необходимость пользоваться инвалидной коляской - это не трагедия, а способ свободного (если нет архитектурных барьеров) передвижения. Есть люди, пользующиеся инвалидной коляской, которые не утратили способности ходить и могут передвигаться с помощью костылей, трости и т.п. Коляски они используют для того, чтобы экономить силы и быстрее передвигаться.

2.2. Ситуационная помощь инвалиду с кодом «С-п» , «С-ч» .

Охранник: (при наличии системы видеонаблюдения по монитору видит посетителя с ограничением передвижения).

- Встречает слепого инвалида на улице (на входе в здание).
- Открывает входные двери.
- Помогает войти в здание.
- Берет посетителя под локоть и сопровождает до ответственного сотрудника.
- Оказывает помощь при выходе из здания.

Ответственный сотрудник:

- Выясняет цель, причину посещения.
- Помогает раздеться в гардеробе.
- При необходимости знакомит со всеми надписями в учреждении.
- Сопровождает до места целевого назначения.

Сотрудник учреждения:

- Оказывают помощь при ориентации в помещениях учреждения.
- Помогают при одевании и раздевании.

- При необходимости консультации специалиста, сопровождает инвалида в передвижении по кабинетам, придерживая его под локоть.
- По окончании мероприятия сопровождает при передвижении до гардероба.
- Оказывает помощь при одевании.

При общении с незрячими людьми или людьми, имеющими плохое зрение необходимо помнить:

- Нарушение зрения имеет много степеней. Полностью слепых людей всего около 10%, остальные имеют остаточное зрение, могут различать свет и тень, иногда цвет и очертания предмета. У одних слабое периферическое зрение, у других - слабое прямое при хорошем периферическом. Все это надо выяснить и учитывать при общении.
- Предлагая свою помощь, направляйте человека, не стискивайте его руку, идите так, как вы обычно ходите. Не нужно хватать слепого человека и тащить его за собой.
- Обращайтесь с собаками-поводырями не так, как с обычными домашними животными. Не командуйте, не трогайте и не играйте с собакой-поводырем.
- Если вы собираетесь читать незрячему человеку, сначала предупредите об этом. Говорите нормальным голосом. Не пропускайте информацию, если вас об этом не попросят.
- Если это важное письмо или документ, не нужно для убедительности давать его потрогать. При этом не заменяйте чтение пересказом. Когда незрячий человек должен подписать документ, прочитайте его обязательно. Инвалидность не освобождает слепого человека от ответственности, обусловленной документом.
- Всегда обращайтесь непосредственно к человеку, даже если он вас не видит, а не к его зрячему компаньону.
- Всегда называйте себя и представляйте других собеседников, а также остальных присутствующих. Если вы хотите пожать руку, скажите об этом.
- Когда вы предлагаете незрячему человеку сесть, не усаживайте его, а направьте руку на спинку стула или подлокотник. Не водите по поверхности его руку, а дайте ему возможность свободно потрогать предмет. Если вас попросили помочь взять какой-то предмет, не следует тянуть кисть слепого к предмету и брать его рукой этот предмет.
- Когда вы общаетесь с группой незрячих людей, не забывайте каждый раз называть того, к кому вы обращаетесь.
- Не заставляйте вашего собеседника вещать в пустоту: если вы перемещаетесь, предупредите его.
- Вполне нормально употреблять слово "смотреть". Для незрячего человека это означает "видеть руками", осязать.
- Избегайте расплывчатых определений и инструкций, которые обычно сопровождаются жестами.
- При спуске или подъеме по ступенькам ведите незрячего перпендикулярно к ним. Передвигаясь, не делайте рывков, резких движений. При сопровождении незрячего человека не закладываете руки назад - это неудобно.

2.3.Ситуационная помощь инвалиду с кодом «Г-ч».

При посещении учреждения инвалидам с кодом «Г-п», ситуационная помощь оказывается сопровождающим их лицам сотрудником учреждения при возникающих затруднениях:

- сопровождение и помощь в ориентации (вход/выход);
- ознакомление с расположенной в учреждении информацией;
- помощь в заполнении документов (уточнить информацию);
- ознакомление с расположенной в учреждении информацией.

2.4. Ситуационная помощь инвалиду с кодом «Г-п».

При посещении учреждения инвалид с кодом «Г-п» обращается с сурдопереводчиком или сопровождающим лицом.

Во время пребывания инвалида в учреждении сурдопереводчик сопровождает инвалида по территории учреждения, знакомит с письменной информацией о проводимых в учреждении мероприятиях, участвует в проведении реабилитационных мероприятий, оказывая услуги по сурдопереводу.

При отсутствии сурдопереводчика сотрудник учреждения (администратор) знакомит инвалида с письменной информацией о порядке оказания медицинской помощи, осуществляет помощь.

2.5. Ситуационная помощь инвалиду с кодом «У».

При посещении учреждения инвалидам с кодом «У» ситуационная помощь оказывается сопровождающим их лицам сотрудником учреждения при возникающих затруднениях:

- сопровождение и помощь в ориентации (вход/выход);
- ознакомление с расположенной в учреждении информацией;
- помощь в заполнении документов (уточнить информацию);
- ознакомление с расположенной в учреждении информацией.

При разговоре с человеком, испытывающим трудности в общении, слушать его необходимо внимательно, терпеливо дожидаясь конца фразы. Нельзя поправлять его и договаривать за него. Повторите, что Вы поняли, это поможет человеку ответить Вам, а Вам понять его. - Не игнорируйте людей, которым трудно говорить, потому что понять их - в ваших интересах.

Не перебивайте и не поправляйте человека, который испытывает трудности в речи. Начинайте говорить только тогда, когда убедитесь, что он уже закончил свою мысль.

Не пытайтесь ускорить разговор. Будьте готовы к тому, что разговор с человеком с затрудненной речью займет у вас больше времени. Если вы спешите, лучше, извинившись, договориться об общении в другое время.

Смотрите в лицо собеседнику, поддерживайте визуальный контакт. Отдайте этой беседе все ваше внимание. Не думайте, что затруднения в речи - показатель низкого уровня интеллекта человека. Старайтесь задавать вопросы, которые требуют коротких ответов или кивка.

Не притворяйтесь, если вы не поняли, что вам сказали. Не стесняйтесь переспросить. Если вам снова не удалось понять, попросите произнести слово в более медленном темпе, возможно, по буквам. Не забывайте, что человеку с нарушенной речью тоже нужно высказаться. Не перебивайте его и не подавляйте. Не торопите говорящего.

**Проект приказа о назначении ответственных
за организацию и проведение работы в учреждении
по обеспечению доступности объектов и услуг для инвалидов**

ПРИКАЗ № _____

Санкт-Петербург

« ____ » _____ 20__ г.

**О назначении ответственного лица
за организацию работы по обеспечению
доступности объекта и услуг для инвалидов**

В целях соблюдения требований доступности для инвалидов
и предоставляемых услуг

ПРИКАЗЫВАЮ:

1. Возложить обязанности по организации работы по обеспечению
доступности объекта и услуг для инвалидов и контроль за соблюдением
сотрудниками требований доступности для инвалидов на

2. Назначить ответственными за организацию работы по обеспечению
доступности объекта (закрепленных помещений) и услуг для инвалидов в
структурных подразделениях организации следующих сотрудников:

- 2.1. Должность, ФИО – наименование структурного подразделения;
 - 2.2. Должность, ФИО – наименование структурного подразделения;
 - 2.3. Должность, ФИО – наименование структурного подразделения.
3. Контроль за исполнением приказа оставляю за собой.

Директор _____

ФИО

С приказом ознакомлен:

Должность

Подпись

Фамилия, И.О.

Дата

ШАБЛОН ДОКУМЕНТА

Журнал учёта проведения инструктажа персонала по вопросам, связанным с обеспечением доступности для инвалидов объекта и услуг

Начат « ____ » _____ 20__ г.
Окончен « ____ » _____ 20__ г.

№ п/п	Дата инструк -тажа	Форма (коллективный, индивидуальный) и вид инструктажа (первичный, повторный, внеплановый)	Фамилия, имя, отчество инструктируемого	Должность инструктируемого	Фамилия, инициалы, должность инструктирующего	Подпись	
						Инструкти- руемого	Инструк- тирующего

Завершающая страница:

В журнале пронумеровано,
прошито и скреплено печатью
_____ листов
(цифрой и прописью)
Руководитель организации
(Ф.И.О.)
« ____ » _____ 20__ г.

Должностная инструкция ответственного сотрудника за организацию работы по обеспечению доступности объекта и услуги инструктаж персонала в учреждении

1. Общие положения

- 1.1. Должностная инструкция ответственного сотрудника за организацию работ по обеспечению доступности для инвалидов организации социального обслуживания и предоставляемых услуг и инструктаж персонала (далее – ответственный сотрудник за организацию работ по обеспечению доступности объекта и услуг), разработана в соответствии с Приказом Минтруда России от 30.07.2015 №527н «Об утверждении Порядка обеспечения условий доступности для инвалидов объектов и предоставляемых услуг в сфере труда, занятости и социальной защиты населения, а также оказания им при этом необходимой помощи».
- 1.2. Ответственный сотрудник за организацию работ по обеспечению доступности объекта и услуг назначается руководителем организации (учреждения) социального обслуживания населения.
- 1.3. Инструкция закрепляет обязанности, права и ответственность ответственного сотрудника за организацию работ по обеспечению доступности объекта и услуг в организации (учреждении).
- 1.4. Ответственный сотрудник за организацию работ по обеспечению доступности объекта и услуг в своей работе руководствуется Федеральным законом «О социальной защите инвалидов в Российской Федерации» (в редакции от 01 декабря 2014 года №419-ФЗ), иными нормативными правовыми актами, локальными актами организации (учреждения), регламентирующими вопросы обеспечения доступности для инвалидов организации и предоставляемых услуг, настоящей Инструкцией.

2. Обязанности ответственного сотрудника за организацию работ по обеспечению доступности объекта и услуг.

- 2.1. Организовывать выполнение нормативных правовых документов федерального и регионального уровня, организационно-распорядительных документов организации, иных локальных документов организации по вопросам доступности для инвалидов объекта (учреждения) и предоставляемых услуг, а также предписаний контролирующих органов.
- 2.2. Представлять руководителю (учреждения) предложения по назначению из числа сотрудников организации, ответственных лиц в структурных подразделениях (учреждения) по вопросам обеспечения доступности для инвалидов объектов и услуг.
- 2.3. Разрабатывать, обеспечивать согласование и утверждение методических и инструктивных документов для сотрудников (учреждения) по вопросам обеспечения доступности объекта и предоставляемых услуг, своевременно готовить и вносить в них изменения и дополнения, доводить их до сведения сотрудников (учреждения).
- 2.4. Организовывать обучение (инструктаж, при необходимости, тренинг) сотрудников (учреждения), проверку знаний и умений сотрудников по вопросам доступности для инвалидов объектов и услуг.
- 2.5. Организовывать работу по предоставлению в (учреждении) бесплатно в доступной форме (с учетом стойких нарушений функций организма инвалидов) информации об их

правах и обязанностях, видах социальных услуг, формах, сроках, порядке и условиях их предоставления в организации (учреждении).

2.6. Организовывать работу по обеспечению допуска на территорию (учреждения) собаки-проводника при наличии документа, подтверждающего ее специальное обучение, выданного по установленной форме.

2.7. Организовывать работу по обследованию (учреждения) и предоставляемых услуг и составлению Паспорта доступности объекта и услуг, входить в комиссию по проведению обследования и паспортизации объекта и предоставляемых услуг, обеспечивать его своевременное утверждение руководителем (учреждения) и направление в вышестоящий орган власти в установленные сроки.

2.8. Организовывать работу по осуществлению оценки соответствия уровня доступности для инвалидов объектов и услуг с использованием показателей доступности для инвалидов объектов и предоставляемых услуг в сфере социальной защиты населения.

2.9. Участвовать в составлении плана адаптации объекта (учреждения) и предоставляемых услуг для инвалидов.

2.10. Разрабатывать проект графика переоснащения (учреждения) и закупки нового оборудования, включая вспомогательные устройства, а также средства информирования, в том числе дублирования необходимой для получения услуги звуковой и зрительной (в том числе текстовой и графической) информации знаками, выполненными рельефно-точечным шрифтом Брайля и на контрастном фоне.

2.11. Участвовать в формировании заказа на разработку и в рассмотрении разработанной проектно-сметной документации на строительство, реконструкцию и капитальный ремонт объектов (учреждения) с учетом условий, обеспечивающих их полное соответствие требованиям доступности для инвалидов.

2.12. Осуществлять контроль за соблюдением требований доступности для инвалидов при приемке вновь вводимых в эксплуатацию, а также прошедших капитальный ремонт, реконструкцию, модернизацию объектов недвижимого

2.13. Участвовать в разработке технических заданий на закупку транспортных средств для обслуживания получателей социальных услуг в (учреждении) с учетом требований доступности для инвалидов.

2.14. Участвовать в подготовке договоров (дополнительных соглашений к договорам) с арендодателями, предусматривающих условия выполнения собственником объекта требований по обеспечению условий доступности для инвалидов арендуемого объекта недвижимого имущества или транспортного средства – в части решения вопросов обеспечения доступности объектов и услуг.

2.15. Систематически повышать свою квалификацию по вопросам обеспечения доступности для инвалидов объектов и услуг.

3. Права ответственного сотрудника за организацию работ по обеспечению доступности объекта и услуг

3.1. Контролировать в (учреждении) осуществление мер, направленных на обеспечение выполнения требований Федерального закона «О социальной защите инвалидов в Российской Федерации» (в редакции от 01 декабря 2014 года №419-ФЗ), Приказа Минтруда России от 30.07.2015 №527н «Об утверждении Порядка обеспечения условий доступности для инвалидов объектов и предоставляемых услуг в сфере труда, занятости и

социальной защиты населения, а также оказания им при этом необходимой помощи», других правовых актов в сфере обеспечения доступности объектов и услуг.

3.2. Принимать решения в пределах своей компетенции; контролировать соблюдение сотрудниками (учреждения) действующего законодательства, а также организационно-распорядительных документов, локальных актов организации (учреждения) по вопросам обеспечения доступности для инвалидов объекта и предоставляемых услуг.

3.3. Взаимодействовать со структурными подразделениями (учреждения) и внешними структурами по вопросам обеспечения доступности для инвалидов объекта и услуг.

4. Ответственность ответственного сотрудника за организацию работ по обеспечению доступности объекта и услуг

Ответственный сотрудник за организацию работ по обеспечению доступности объекта и услуг несет персональную ответственность за выполнение настоящей Инструкции в установленном законом порядке.